

OBČINA SODRAŽICA

Trg 25. maja 3, 1317 Sodražica
telefon: 01 83 66 075 - faks: 01 83 71 004 - e-mail: obcina@sodrazica.si
www.sodrazica.si

Št. zadeve: 900-4/19

Datum: 3. 3. 2021

OBČINSKEMU SVETU

Zadeva: **Predlogi Odbora za komunalne zadeve in prostorsko planiranje**

Odbor za komunalne zadeve in prostorsko planiranje je na svoji 9. redni seji, 2. 3. 2021, obravnaval vloge iz področja komunalnih zadev in prostorskega planiranja in sprejel naslednje predloge sklepov:

AD/1 Vloga za ureditev pešpoti (VO Žimarice, VO Globel)

VO Žimarice in VO Globel predlagata ureditev pešpoti, in sicer je predlagana trasa pešpoti v preteklosti dejansko služila za povezavo med naseljema Žimarice in Globel. V večjem delu je danes ta povezava zaraščena z drevjem.

Odbor predlaga Občinskemu svetu v sprejem naslednji

SKLEP:

Na območju predlagane pešpoti občina nima zemljišč v svoji lasti ali kot javno dobro. Ureditev predlagane poti je sicer smiselna, zlasti, če bo sočasno omogočena uporaba za dostop za koriščenje okoliških povečini gozdnih zemljišč. Zato se predlaga Vaškima odboroma Žimarice in Globel, da v sodelovanju z občinsko upravo predlagata podrobnejši potek in obliko poti, ter pridobita mnenje in soglasja lastnikov zemljišč, po katerih naj bi potekala trasa bodoče poti. Potem naj se preuči možnost uvrstitve projekta v načrt izgradnje gozdnih poti.

AD/2 Vloga za asfaltiranje parkirišča - Zavoda

Pobuda se nanaša na ureditev območja v začetku ulice Zavoda. Na tej lokaciji je tudi obstoječi ekološki otok, ki ga je potrebno umestiti v to območje bodočega mirnega prometa.

Odbor predlaga Občinskemu svetu v sprejem naslednji

SKLEP:

Ureditev parkirišča kot je predlagano je možna in zato smiselna.

Občinska uprava pripravi projektno dokumentacijo s predlogom rešitve. Objekt se nato uvrsti v načrt razvojnih programov v skladu s prioritetami.

AD/3 Vloga za vzpostavitev javnega dobra

Vloga se nanaša na vzpostavitev poljske poti, pri čemer je v postopku Občina pridobila odgovor Direkcije RS za vode, ki poziva občino, da pridobi projektne pogoje za projektiranje ureditve poti. Odbor je prišel do naslednjih ugotovitev:

- Obstoječa poljska pot predstavlja zakonito dostopno pot (dalj časa v uporabi, zato pripoznana dejanska služnost) in ne predstavlja novega stanja (nezakonitega motenja).
- Prestavitev poti na zemljišče 1645/1 ni mogoča brez širitve in s tem posledično tudi dokupa zemljišča (pretežno preozka za ustrezno poljsko pot širine najmanj 2,5) ter brez vodnega soglasja direkcije RS za vode (v delu jo preči vodotok). Stroški izdelave projekta za pridobitev vodnega soglasja (katerega pridobitev glede na odgovor DRSV manj verjetna) in izvedbo ter stroški dokupa potrebnih zemljišč bi bili nesorazmerno višji od pričakovane koristi. Zato zahtevana prestavitev poti, ki glede na navedeno ni nujno potrebna, ni upravičena.

Odbor predlaga Občinskemu svetu v sprejem naslednji

SKLEP:

1. **Zahtevku vlagatelja se ne ugodí.**
2. **Lastniki zemljišč, po katerih poteka poljska pot, lahko z vlogo predlagajo menjavo zemljišča, po katerem poteka pot, z delom pripadajočega zemljišča, parc. št. 1645/1, k. o. Zamostec.**
3. **Problematika ureditve dostopnih poti, vodotokov in kmetijskih zemljišč se mora urejati celovito na celotnem vplivnem območju preko zemljiških operacij, določenih z zakonom. Glede na to, da je za predmetno območje v teku predhodni postopek za uvedbo agrooperacije - agromelioracija, ki bi najustreznejše razrešil navedeno problematiko, Občinski svet poziva lastnike kmetijskih zemljišč na območju k aktivnemu udejstvovanju za čim prejšnjo izvedbo navedene agrarne operacije.**

AD/4 Vloga za izvedbo zacevitve jarka

Vlagatelj predlaga zacevitev jarka ob njegovi parceli, ki meji na cesto. Občina je tovrstne zacevitve v preteklosti že sofinancirala, zato se predlaga oblika pomoči na podlagi izoblikovane prakse odločitev v takšnih primerih.

Odbor predlaga Občinskemu svetu v sprejem naslednji

SKLEP:

Zacevitev jarka na navedeni lokaciji je možna in smiselna.

Občina Sodražica pri izvedbi zacevitve financira nabavo materiala za cevno kanalizacijo, peskolov na iztoku iz obstoječe kanalizacije in revizijski jašek na vtoku v obstoječo kanalizacijo, vključno s pokrovi, po računu izvajalca.

Montažna dela in zasutje kanala izvede vlagatelj ob predhodnem pregledu s strani strokovne službe upravljalca Komunala Ribnica d.o.o.

AD/5 Vloga za obnovo mostiča v naselju Zamostec

Vlagatelj podaja vlogo za obnovo obstoječega cevnega propusta na vodotoku Grdodolščica na zemljišču parc. št. 1643/8 k. o. Zamostec.

Odbor predlaga Občinskemu svetu v sprejem naslednji

SKLEP:

Ureditev cevnega prepusta, kot je predlagano z vlogo, je možna in potrebna.

Občinska uprava pripravi načrt rešitve. Objekt se nato uvrsti v načrt razvojnih programov v skladu s prioritetaми.

Predsednik Odbora komunalne zadeve
in prostorsko planiranje:
Franc Krže l.r.

Občina Sodražica
Trg 25. maja 3
1317 Sodražica

OBČINA SODRAŽICA	
PREJETO: 17-02-2021	DM:
ŠTEVILKA ZADEVE: 032-1/19	PRIL.:
	VRED.:

Vaški odbor Globel
Vaški odbor Žimarice

Globel, 10.2.2021

POBUDA VAŠKIH ODBOROV

Zadeva: Pobuda za pristop k obnovitvi pešpoti (steze) Žimarice - Globel

Na predlog vaščanov podaja Vaški odbor Globel in Vaški odbor Žimarice pobudo na Občino Sodražica za izvedbo pešpoti med Žimaricami in Globeljo.

Pot je domačinom znana pod imenom Steza pod Skadulco. Pot je dolga leta, ko so ljudje v večini hodili peš služila kot bližnjica za povezavo med vasmí. Že dlje časa pa je pot toliko zaraščena in poškodovana, da na vseh delih ni prehodna. Pot se vije pod hribom Smrekovec in sicer med hišami Žimarice 75. (Indihar) in Globel 24 (Gmanjški, Zabukovec). Pot je v google maps prepoznavna vendar v katastru ni vrisana.

Vaška odbora predlagata občini, da se uredi traktorska pot v makadamski izvedbi. Za izvedbo traktorskih poti in vlak je možnost pridobitve financiranja za te namene. Tudi pridobitev soglasja lastnikov bo v ta namen lažja.

Pot bo namenjena tudi povezovanju med krajema ter za oživitev pohodniških poti iz Sodražice na Goro ali do cerkvice na Sedlu kjer je krožna pot mimo ribnika.

Za korekten pristop k pobudi se vam najlepše zahvaljujemo in pričakujem vaš pozitiven odgovor.

Vaški odbor Globel

Vaški odbor Žimarice

David Janež

Hinko Klun

Mirko Oražem



Občinski prostorski načrt (OPN) > Namenska raba



0 500 m
merilo 1: 17005

0 10 cm
referenčna linija

OPOMBA: Situacija pobude

Občina Sodražica

3. februar 2021

Stanovalci ulice Zavoda
Sodražica

Vloga za asfaltiranje parkirišča na delu parcele št. 2611/15, k.o. Sodražica

Stanovalci Zavode vlagamo pobudo za ureditev in asfaltiranje makadamskega parkirišča – cca 400 m², ki leži na delu parcele št. 2611/15, K.O. Sodražica (nasproti bivše gostilne Kaprol), v upravljanju občine Sodražica.

S spoštovanjem,

Lega predvidene ureditve





REPUBLIKA SLOVENIJA
MINISTRSTVO ZA OKOLJE IN PROSTOR

DIREKCIJA REPUBLIKE SLOVENIJE ZA VODE
Sektor območja srednje Save

Vojkova 52, 1000 Ljubljana

Občina Sodražica
Trg 25. maja 3

1317 Sodražica

OBČINA SODRAŽICA		F: 01 280 40 50
		F: 01 280 40 74
PREJETO:	15 -01- 2021	E: gp.drsv@gov.si www.ov.gov.si
ŠTEVILKA ZADEVE:	PRIL.:	
478-20/18	VRED.:	

Naša številka: 35500 - 1022/ 2020 - 3

Vaša številka: 478-20/18

Datum: 13. 1. 2020

Zadeva: Odgovor v zvezi z vašim dopisom »Prestavitev poljske poti na zemljišče parc. št.: 1645/1, k.o. Zamostec«

Dne, 23. 12. 2020 smo na Direkciji Republike Slovenije za vode (v nadaljevanju: DRSV) prejeli vaš dopis, v katerem ste nam sporočili, da je Občina Sodražica obravnavala vlogo lastnika zemljišča s parc. št.: 568, k.o. Zamostec. Vlagatelj je v avgustu 2018 izvedel obodno parcelacijo svojega zemljišča, pri kateri je bilo ugotovljeno, da nekategorizirana poljska pot v celoti poteka po njegovem zemljišču, kot tudi del vodotoka. Podobna situacija je tudi gor in dolvodno od njegovega zemljišča. Vlagatelj zahteva, da se poljska pot prestavi na zemljišče parc. št.: 1645/1, k.o. Zamostec, katero zemljišče predstavlja javno dobro, ki je po njegovem prepričanju nekoč bila pot. Širina tega zemljišča je med 1,10 m in 1,40 m, kar pomeni širino, ki je znatno premajhna za ureditev poljske poti, ki bi zadostovala za prevoz s kmetijsko mehanizacijo. Posledično to pomeni odkup zemljišča, širitev poti in dodaten poseg v vodotok. Za potrebe ureditve omenjene poti nas zaprošate za prestavitev vodotoka izven koridorja javnega dobra, upoštevajoč tudi potrebno širitev poti do 3,00 m. V primeru, da prestavitev ni možna, nas naprošate za pogoje zacemente vodotoka, ob upoštevanju dejstva, da je vodotok hudourniškega značaja.


V zvezi s tem vas obveščamo, da DRSV izvaja naloge povezane z upravljanjem in vzdrževanjem vodnih in priobalnih zemljišč, ki so v lasti oziroma v upravljanju Republike Slovenije. Naloga obvezne javne službe, za katero ima na območju srednje Save sklenjeno koncesijsko pogodbo VGP Hidrotehnik iz Ljubljane, je obratovanje, vzdrževanje in spremljanje stanja vodne infrastrukture, namenjene škodljivim delovanjem voda. V skladu s to koncesijsko pogodbo se izvaja gospodarska javna služba po programu, ki ga DRSV običajno sprejme konec leta za koledarsko leto vnaprej. Pri izdelavi programa se upošteva Pravilnik o vrstah in obsegu nalog obveznih državnih gospodarskih javnih služb urejanja voda (Ur. l. RS, št.: 57/06 in spremembe). V program so vzdrževalna dela uvrščena po prioriteti - skrb za varstvo naselij ter varstvo državne infrastrukture, in glede na nujnost izvedbe. Prioriteta izvedbe del pa se določa skladno s 23. členom Pravilnika o vrstah in obsegu nalog obveznih državnih gospodarskih javnih služb urejanja voda (Ur. l. RS, št.: 57/06 in spremembe).

Ker iz vašega dopisa izhaja, da pri željeni ureditvi vodotoka ne gre za poseg iz Pravidnika o vrstah in obsegu nalog obveznih državnih gospodarskih javnih služb urejanja voda (Ur. l. RS, št.: 57/06 in spr.), ga v program ne moremo vključiti.

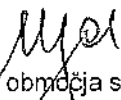
V kolikor se boste odločili, da zaradi prestavitve poti sami posežete v vodotok oz. na njegovo vodno in priobalno zemljišče, pa vas obveščamo, da to, skladno s 150. členom Zakona o vodah (Ur. l. RS, št. 67/02 in spr.; v nad.: Zakon o vodah, ZV-1), naredite lahko samo na podlagi vodnega soglasja.

Za pridobitev vodnega soglasja oz. pozitivnega mnenja pa je priporočljivo, da si najprej pridobite projektne pogoje in šele nato pripravite projekte rešitve, ki bodo skladne z Zakonom o vodah in na njegovi podlagi sprejetimi podzakonskimi predpisi. Vlogi za izdajo projektnih pogojev priložite dokumentacijo, izdelano skladno s Pravidnikom o vsebini vlog za pridobitev projektnih pogojev in pogojev za druge posege v prostor ter o vsebini vloge za izdajo vodnega soglasja (Ur.l.RS, št. 25/09) ter Pravidnikom o podrobnejši vsebini dokumentacije in obrazcih, povezanih z graditvijo objektov (Ur.l. RS, št. 36/18, 51/18- popr. in 197/20).

Lepo pozdravljeni.


Mojca Debeljak, u.d.i.v.k.l.
Višja svetovalka III




vodja Sektorja območja srednje Save
Tonček Čezar, u.d.i.g.
Sekretar

Vročiti:

- naslovníku; s povratnico.

Občina Sodražica
Trg 25. maja
SI-1317 Sodražica

Luka Kolonič in Nataša M. Kolonič
Obirska ul. 1 B
SI-1000 Ljubljana

Spodaj podpisani Luka Kolonič, stanujoč na naslovu Obirska ul. 1 B, SI-1000 Ljubljana, tel. 031 627990, podajam

VLOGO ZA IZVEDBO ZACEVITVE JARKA

ob cesti ulice Na pesek, Sodražica, med parc. št. 2602/4, 2602/23 in 559/1, k.o. Sodražica.

Za izvedbo zacevitve jarka prosim iz naslednjih razlogov:

- jarek se nahaja na meji gradbene parcele stanovanjskega objekta – enodružinske hiše v izgradnji (investitorja Luka Kolonič in Nataša Mihelič Kolonič, prebivališče na zg. omenjenem naslovu) in je edini še odprti del jarka vzdolž ulice Na pesek;
- zacevitev jarka bi izboljšala prometno varnost na omenjenem delu ulice (srečevanje mimovozečih vozil);
- zacevitev bi izboljšala možnost dostopa na zeleni del parcele (košnja, dela na vrtu in sadovnjaku).
- zaradi izvedbe peskolova bi bilo olajšano čiščenje materiala (pesek, mivka), ki ga sicer v jarek nanese meteorna voda in zaradi česar je jarek potrebno redno čistiti in vzdrževati po celotni dolžini.

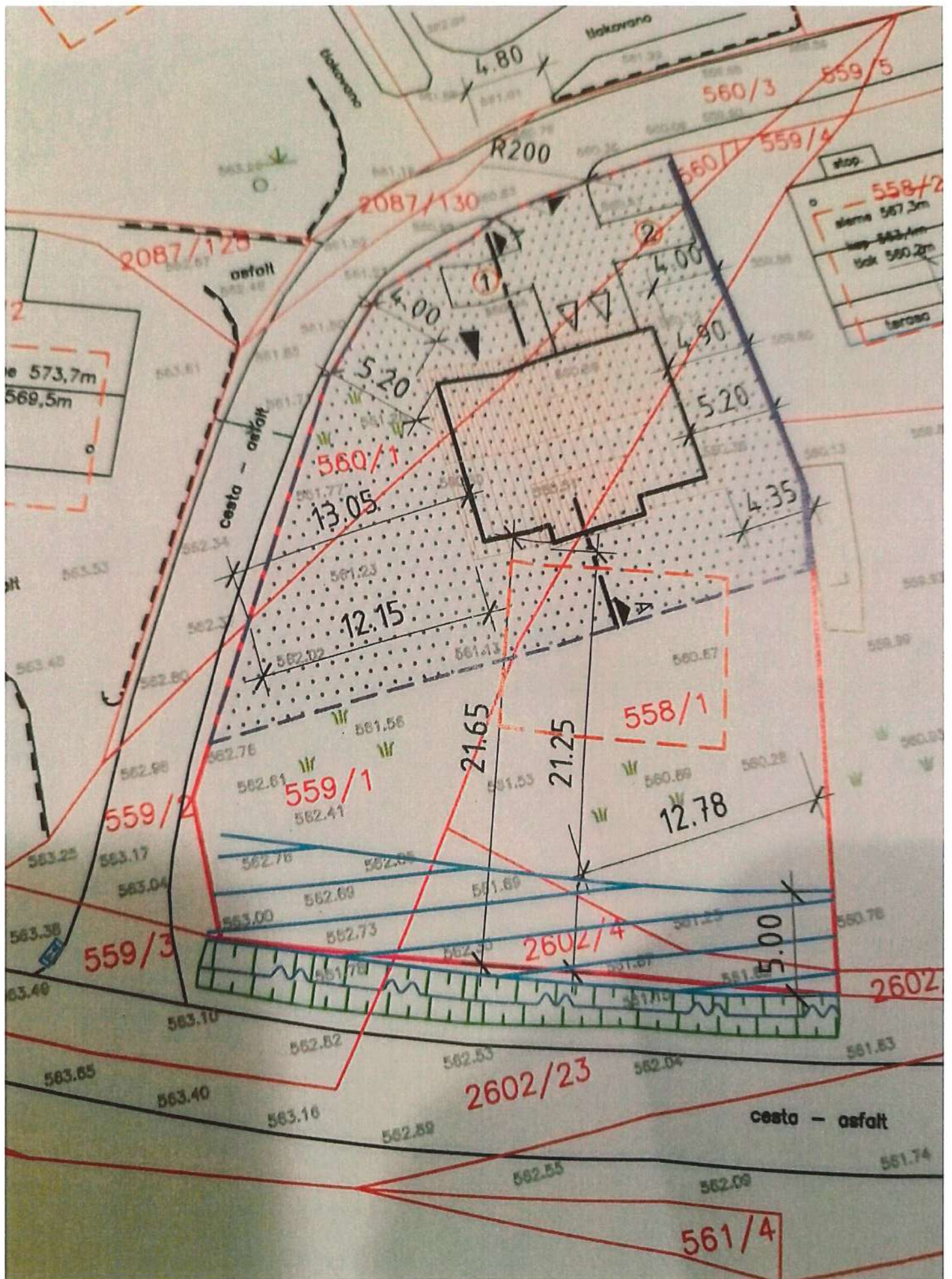
Dela, ki bi jih bilo treba opraviti:

- polaganje betonskih cevi ustreznega preseka po dnu jarka v celotni dolžini;
- izvedba peskolova ustreznih dimenzij na vrhu jarka (na meji med parc. št. 559/2, 559/3 in 559/4, k.o. Sodražica).
- zasutje zacevitve in poravnava terena (zemeljska dela).

V upanju, da bo vloga ugodno rešena, Vas lepo pozdravljam.

Luka Kolonič

Ljubljana, 10.02.2021



Dominik Kovačič
Zamostec 19
1317 Sodražica

Občina Sodražica
Trg 25. maja 3
1317 Sodražica

ZADEVA: Vloga za obnovo mostička v Zamostcu

Pozdravljeni !

Dajem vlogo za obnovo mostička čez Grdodolščico v Zamostcu v izteku javne poti JP 852681. Obstoječ prepust čez Grdodolščico, je sestavljen iz dveh betonskih cevi, ki sta že na temenu popokani in zatorej neprimerni za večjo obremenitev. Lahko se zgodi kdaj, da počijo do konca ko bo potrebno opraviti prevez s kakim večjim traktorjem ali opraviti prevoz lesa iz gozda. Tudi imamo ponudbo za oddajo zemljišča, ki pa je zaradi neprevoznosti za kamione ne morem izvršiti, tako da mi na nek način nastaja tudi gošpodarska škoda.

Kontakt: 031 753 892

Zamostec 29.01.2021

Dominik Kovačič l.r.

Poslano:

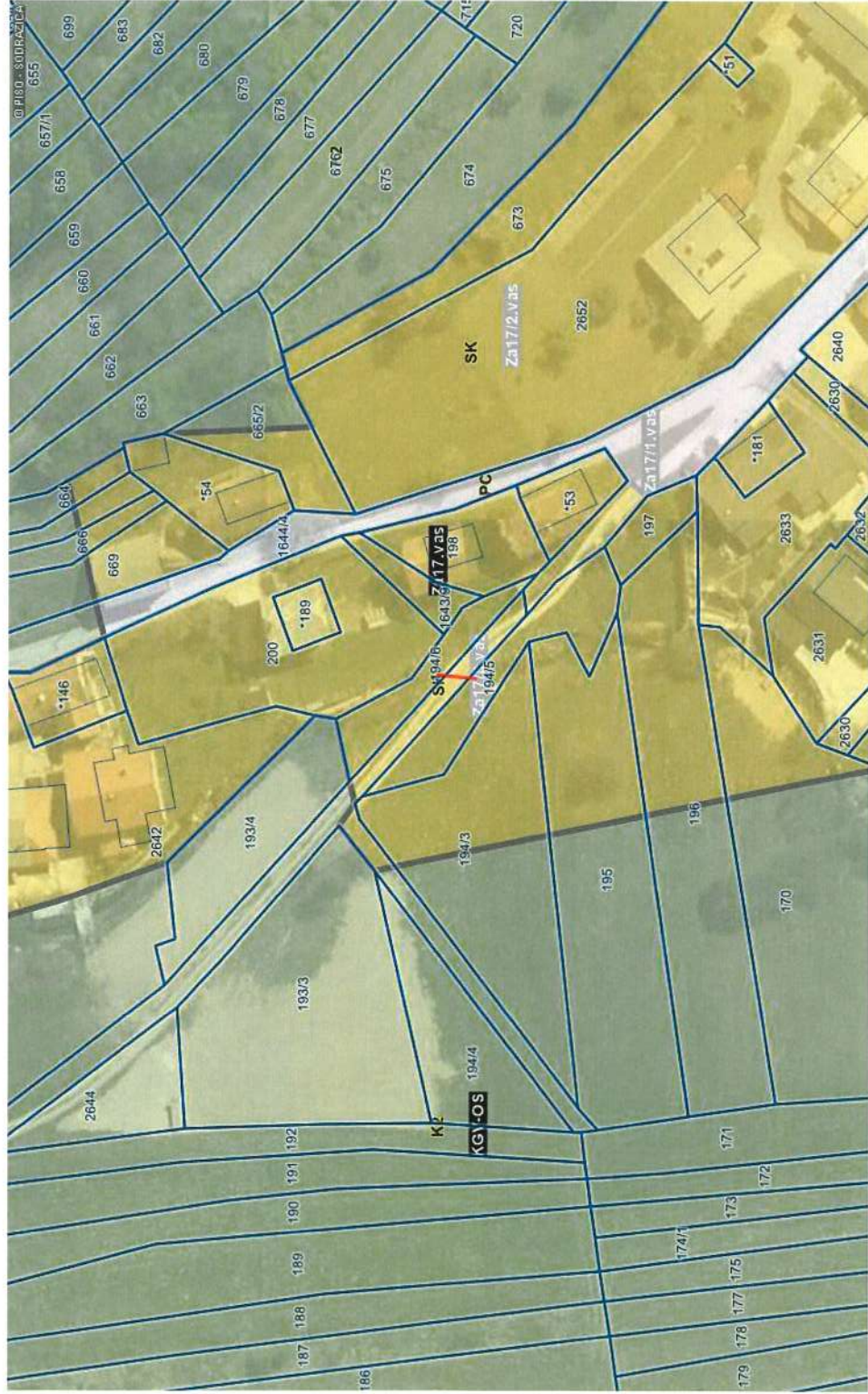
- Občina Sodražica, Trg 25. maja 3, 1317 Sodražica
- Anton Prijatelj, Zamostec 34a, 1317 Sodražica

Priloga:

- Skico lokacije



Občinski prostorski načrt (OPN) > Namenska raba



0 50 m

merilo 1: 1063

0 10 cm

referenčna linija

LEGENDA:

OPN - Namenska raba

- S - Območja stanovanj (SS, SB, SK, SP, SC, SV)
- C - Območja centralnih dejavnosti (CU, CD)
- I - Območja proizvodnih dejavnosti (IP, IG, IK)
- B - Posebna območja (BT, BD, BC)
- Z - Območja zelenih površin (ZS, ZP, ZV, ZD, ZK)
- P - Območja prometne infr. (PC, PŽ, PL, PO, PH, PP, PR)

Območja ostale infrastrukture (T, E, D)

A - Površine razpršene poselitve

Kmetijska zemljišča (K1, K2)

Gozdna zemljišča

Površinske vode (VC, VM)

VI - Območja vodne infrastrukture

L - Območja mineralnih surovin (LM, LP)

F - Območja za potrebe obrambe zunaj naselij

Območja za potrebe varstva pred naravnimi in

drugimi nesrečami

oznaka SS

Podenote urejanja prostora (pEUP)

oznaka

KA-01/1

Enote urejanja prostora (EUP)

oznaka

KA-01

Parcela

OPOMBA: Lokacija propusta in območje stavbnih zemljišč